



Datu valsts inspekcija

Datu apstrāde plašā mērogā

Vadlīnijas

2024

Definīcijas

Personas dati — jebkura informācija, kas attiecas uz identificējamu fizisku personu (datu subjektu)

Datu subjekts — identificēta vai identificējama fiziska persona

Pārzinis – fiziska vai juridiska persona, publiska iestāde, aģentūra vai cita struktūra, kas viena pati vai kopīgi ar citām nosaka personas datu apstrādes nolūkus un līdzekļus

Apstrādātājs – fiziska vai juridiska persona, publiska iestāde, aģentūra vai cita struktūra, kura pārziņa vārdā apstrādā personas datus

Pārskatatbildība – pārzinis pārskatāmi, ar attiecīgiem dokumentiem (dokumentu kopumu), pierāda un pamato, ka datu apstrāde notiek atbilstoši Regulas prasībām.

Leģitīms – likumīgs, likumīgi atzīts

Trešā persona - ir fiziska vai juridiska persona, publiska iestāde, aģentūra vai struktūra, kura nav datu subjekts, pārzinis, apstrādātājs un personas, kuras pārziņa vai apstrādātāja tiešā pakļautībā ir pilnvarotas apstrādāt personas datus.

Saīsinājumi

Inspekcija – Datu valsts inspekcija

FPDAL - Fizisko personu datu apstrādes likuma

Regula (Vispārīgā datu aizsardzības regula) - Eiropas Parlamenta un Padomes 2016.gada 27.aprīļa Regulā Nr.2016/679 par fizisku personu aizsardzību attiecībā uz personas datu apstrādi un šādu datu brīvu apriti un ar ko atceļ Direktīvu 95/46/EK (Vispārīgā datu aizsardzības regula).



Piemērs!



Pievērs uzmanību!

Datu apstrāde plašā mērogā ir pieminēta vien dažos Datu regulas¹ pantos. Proti, 35. panta 3. punkta b) apakšpunkts skaidro, ka novērtējums par ietekmi uz datu aizsardzību (NIDA) ir vajadzīgs, ja tiek veikta 9. panta 1. punktā minēto īpašo kategoriju datu vai 10. pantā minēto personas datu par sodāmību un pārkāpumiem apstrāde plašā mērogā. Savukārt atbilstoši 35. panta 3. punkta c) apakšpunktam, NIDA ir vajadzīgs, ja tiek veikta publiski pieejamas zonas sistemātiska uzraudzība plašā mērogā.

Tāpat par plaša mēroga datu apstrādi varam lasīt Datu regulas 37. pantā, kur 1. punkta b) un c) apakšpunktā uzskaitīti gadījumi, kad pārzinis un apstrādātājs ieceļ datu aizsardzības speciālistu. Tas ir nepieciešams katrā gadījumā, kad pārziņa vai apstrādātāja pamatdarbība sastāv no apstrādes darbībām, kurām to būtības, apmēra un/vai nolūku dēļ nepieciešama regulāra un sistemātiska datu subjektu novērošana plašā mērogā vai ietver īpašo kategoriju datu un personas datu par sodāmību un pārkāpumiem apstrādi plašā mērogā.

Detalizētu skaidrojumu, kas ir saprotams ar plašu mērogu, Datu regula nesniedz, vien iezīmējot dažus pieturas punktus 91. apsvēruma punktā.

¹ Eiropas Parlamenta un Padomes Regula (ES) 2016/679 (2016. gada 27. aprīlis) par fizisku personu aizsardzību attiecībā uz personas datu

Vienlaikus 29. panta darba grupas Pamatnostādnēs WP 243² norādīts, ka jo īpaši ir jāņem vērā turpmākie faktori, nosakot, vai apstrāde tiek veikta plašā mērogā:

- iesaistīto datu subjektu skaits — vai nu kā konkrēts skaitlis, vai kā attiecīgo iedzīvotāju daļa;
- datu apjoms un/vai dažādo apstrādāto datu objektu klāsts;
- datu apstrādes darbības ilgums vai pastāvīgums;
- apstrādes darbības ģeogrāfiskais tvērums.



Ņemot vērā to, ka ne Datu regula, ne pamatnostādnes nesniedz skaidru izpratni par plaša mēroga datu apstrādes tvērumu, Datu valsts inspekcija tabulu veidā ir iekļāvusi minētos kritērijus un to savstarpējo mijiedarbību, lai noteiktu, kādos gadījumos datu apstrāde būtu uzskatāma par veiktu plašā mērogā.

1. tabulā shematiski ir atspoguļoti iepriekš noteikti kritēriji un to izvērtēšanas rezultāts, kas parāda, vai datu apstrāde atbilst plašam mērogam un tādējādi ir nepieciešams veikt NIDA vai iecelt datu aizsardzības speciālistu atbilstoši Datu regulas 35. un 37. pantam.

apstrādi un šādu datu brīvu apriti un ar ko atceļ Direktīvu 95/46/EK (Vispārīgā datu aizsardzības regula) (turpmāk – Datu regula).
² <https://ec.europa.eu/newsroom/article29/items/612048/en>

Proti, lai to izvērtētu, **kumulatīvi ir jāņem vērā šādi kritēriji:**

- Datu apjoms [Nosaka, vai tiek apstrādāti 1-5 datu veidi vai vairāk par 5 datu veidiem]
- Datu subjektu skaits, kuru personas datu apstrāde tiek veikta [Nosaka, kāds ir datu subjektu skaits, kuru personas datus apstrādā]
- Datu glabāšanas termiņš [Nosaka, vai datu glabāšanas termiņš ir zem/virs 5 gadiem]



Šis skaidrojums attiecināms uz Datu regulas 35.panta 3. punkta b) apakšpunktu un 37. panta 1. punkta b) un c) apakšpunktu.

Ar zaļu krāsu tabulā iekrāsota kritēriju kopsumma, kas nozīmē, ka datu apstrāde nav plaša mēroga, savukārt sarkanā krāsā - ir plaša mēroga.

1.tabula

Datu veidi	Datu subjektu skaits				Glabāšanas termiņš
	1-10 000	10 001-20 000	20 001-50 000	50 001-vairāk	
1-5	NAV	NAV	NAV	IR	<i>mazāk nekā 5 gadi</i>
6 un vairāk	NAV	NAV	IR	IR	<i>mazāk nekā 5 gadi</i>
1-5	NAV	NAV	IR	IR	<i>ilgāk nekā 5 gadi</i>
6 un vairāk	NAV	IR	IR	IR	<i>ilgāk nekā 5 gadi</i>



Piemērs Nr.1. Pārzinis apstrādā 2000 datu subjektu datus, 5 datu veidus un glabā tos 10 gadus. Pārziņa veiktā datu apstrāde neatbilst datu apstrādei plašā mērogā.



Piemērs Nr.2. Pārzinis apstrādā 20 000 datu subjektu datus, 6 datu veidus un glabā tos 6 gadus. Pārziņa veiktā datu apstrāde atbilst datu apstrādei plašā mērogā.

2. tabulā shematiski ir attēloti kritēriji plaša mēroga datu apstrādei videonovērošanas veidā, ņemot vērā platību, kāda tiek novērota.

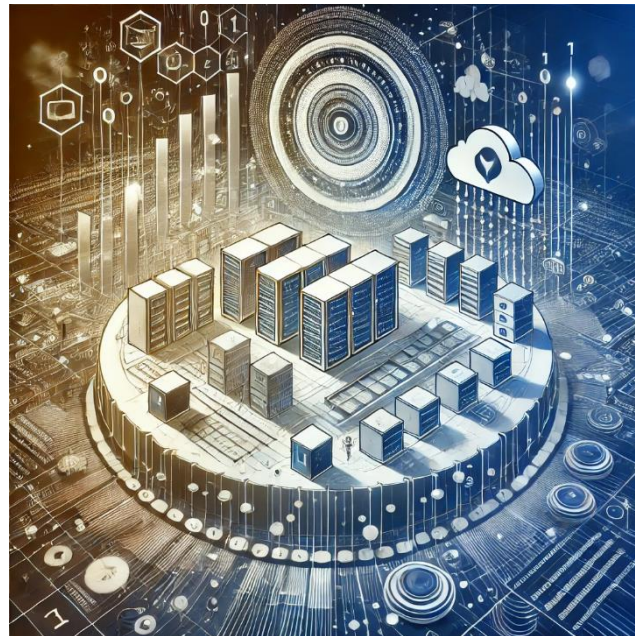
Minētais skaidrojums attiecas uz Datu regulas 35. panta 3. punkta c) apakšpunktā norādīto gadījumu, kad tiek veikta publiski pieejamas zonas sistemātiska uzraudzība plašā mērogā, jo mēroga apstākļi saistāms ar ģeogrāfiskā tvēruma kritēriju, ievērojot to, ka abi saistīti ar platības kā telpas mērvienības, nevis datu apjoma rādītāju.



Jāņem vērā, ka gadījumā, ja pārzinis veic vairāku atsevišķu teritoriju videonovērošanu, lai noteiktu, vai šāda datu apstrāde ir plaša mēroga, jānosaka šo teritoriju kopējās platības apmērs.

Ja videonovērošana ietver biometrisku datu apstrādi unikālāi identifikācijai, šādā gadījumā tā uzskatāma par īpašo kategoriju datu apstrādi un 2. tabula nav piemērojama (Datu

regulas 35. panta 3. punkta b) apakšpunkts un 37. panta 1. punkta c) apakšpunkts).



Ar zaļu krāsu tabulā iekrāsota kritēriju kopsumma, kas nozīmē, ka datu apstrāde nav plaša mēroga, savukārt sarkanā krāsā - ir plaša mēroga.

2. tabula

Platības mērvienība	Pilsēta*	Publiskas vietas ārpus apdzīvotām teritorijām **	Nosacīti publiskas vietas ***	Glabāšanas termiņš
1ha	IR	NAV	NAV	Zem 1 mēn.
100ha	IR	IR	NAV	Zem 1 mēn.
1000ha	IR	IR	IR	Zem 1 mēn.
1ha	IR	IR	NAV	Virš 1 mēn.
100ha	IR	IR	NAV	Virš 1 mēn.
1000ha	IR	IR	IR	Virš 1 mēn.

*Pilsēta – blīvi apdzīvota vieta (atbilstoši Administratīvo teritoriju un apdzīvoto vietu likuma 8. pantam).

** Publiskas vietas ārpus apdzīvotām teritorijām – publiska ne tik blīvi apdzīvota vieta, piemēram, Latvijas valsts ceļi, kādas lauku takas (regulāra cilvēku plūsma).

*** Nosacīti publiskas vietas – mežu masīvi, lieli privātipašumi, kā, piemēram, labības lauki, pļavas (neregulāra cilvēku plūsma).



Piemērs Nr.1. Pilsētas centrā uzstādītas videonovērošanas kameras sabiedriskās kārtības nodrošināšanai. Šāda veiktā datu apstrāde uzskatāma par plaša mēroga, jo neatkarīgi no platības apmēra un datu glabāšanas termiņa, pilsētas teritorija ir pietiekami blīvi apdzīvota un potenciālā datu subjektu plūsma, ko videonovērošana ietekmē, var būt apjomīga pat nelielā platības mērogā.



Piemērs Nr.2. Pārzinis veic labības lauku novērošanu, kopējā novērotās teritorijas platība mērāma ap 100ha un videonovērošanas rezultātā iegūto personas datu glabāšanas termiņš ir mazāks nekā 1 mēnesis. Tā kā labības lauku novērošana atbilst nosacīti publiskas zonas uzraudzībai, konstatējams, ka veiktā datu apstrāde neatbilst plašam mērogam.



Datu valsts inspekcija
Elijas iela 17, Rīgā, LV-1050
info@dvi.gov.lv
67223131
www.dvi.gov.lv